

Министерство науки и высшего образования Российской Федерации
федеральное государственное бюджетное образовательное учреждение
высшего образования
«Курганский государственный университет»
(ФГБОУ ВО «КГУ»)
Курганская государственная сельскохозяйственная академия имени
Т.С. Мальцева – филиал федерального государственного бюджетного
образовательного учреждения высшего образования
«Курганский государственный университет»
(Лесниковский филиал ФГБОУ ВО «КГУ»)

Кафедра «Землеустройство, земледелие, агрохимия и почвоведение»



УТВЕРЖДАЮ:
Первый проректор
/ Т.Р. Змызгова /
« 31 » августа 20 23 г.

Рабочая программа учебной дисциплины **ТИПОЛОГИЯ ОБЪЕКТОВ НЕДВИЖИМОСТИ**

образовательной программы высшего образования –
программы бакалавриата
21.03.02 – Землеустройство и кадастры

Направленность:
Землеустройство

Формы обучения: очная, заочная

Курган 2023

Рабочая программа дисциплины, «**Типология объектов недвижимости**» составлена в соответствии с учебными планами по программе бакалавриата **Землеустройство и кадастры**, утвержденными:
- для очной и заочной форм обучения «30» июня 2023 года.

Рабочая программа дисциплины одобрена на заседании кафедры «Землеустройство, земледелие, агрохимия и почвоведение» «31» августа 2023 года, протокол № 1.

Рабочую программу составил
доцент кафедры «Землеустройство,
земледелие, агрохимия и почвоведение»



А.В. Созинов

Согласовано:

Заведующий кафедрой
«Землеустройство, земледелие,
агрохимия и почвоведение»



А.М. Плотников

Начальник учебно-методического отдела
Лесниковского филиала
ФГБОУ ВО «КГУ»



А.У. Есембекова

1. ОБЪЕМ ДИСЦИПЛИНЫ

Всего: 3 зачетных единицы трудоемкости (108 академических часов)

Очная форма обучения

Вид учебной работы	На всю дисциплину	Семестр
		4
Аудиторные занятия (контактная работа с преподавателем), всего часов	36	36
в том числе:		
Лекции	16	16
Практические занятия	20	20
Самостоятельная работа, всего часов	72	72
в том числе:		
Подготовка к зачету	18	18
Курсовая работа (проект)	-	-
Другие виды самостоятельной работы (самостоятельное изучение тем (разделов) дисциплины)	54	54
Вид промежуточной аттестации	Зачет	Зачет
Общая трудоемкость дисциплины и трудоемкость по семестрам, часов	108	108

Заочная форма обучения

Вид учебной работы	На всю дисциплину	Семестр
		5
Аудиторные занятия (контактная работа с преподавателем), всего часов	6	6
в том числе:		
Лекции	2	2
Практические занятия	4	4
Самостоятельная работа, всего часов	102	102
в том числе:		
Подготовка контрольной работы	-	-
Курсовая работа (проект)	-	-
Подготовка к зачету	4	4
Другие виды самостоятельной работы (самостоятельное изучение тем (разделов) дисциплины)	98	98
Вид промежуточной аттестации	Зачет	Зачет
Общая трудоемкость дисциплины и трудоемкость по семестрам, часов	108	108

2. МЕСТО ДИСЦИПЛИНЫ В СТРУКТУРЕ ОБРАЗОВАТЕЛЬНОЙ ПРОГРАММЫ

Дисциплина «Типология объектов недвижимости» относится к части, формируемой участниками образовательных отношений, не является дисциплиной по выбору обучающегося.

Изучение дисциплины базируется на результатах обучения, сформированных при изучении следующих дисциплин:

- Топографическое черчение;
- Экономика;
- Основы землеустройства.

Результаты обучения по дисциплине необходимы для изучения дисциплин «Инженерное обустройство территории», «Информационные технологии в ландшафтном проектировании», «Землеустроительное проектирование», «Основы кадастра недвижимости», «Ландшафтная архитектура/Ландшафтное проектирование», «Экономика объектов недвижимости», выполнения разделов курсового проекта по дисциплинам «Инженерное обустройство территории», «Землеустроительное проектирование», а также выпускной квалификационной работы в части описания объектов недвижимости.

Требования к входным знаниям, умениям, навыкам и компетенциям:

- владение навыками разговорно-бытовой речи;
- понимание устной (монологической и диалогической) речи на бытовые и общекультурные темы;
- владение наиболее употребительной грамматикой и основными грамматическими явлениями, характерными для устной и письменной речи повседневного общения;
- знание базовой лексики, представляющей стиль повседневного и общекультурного общения;
- освоение следующих компетенций на уровне не ниже порогового: УК-10 (способен принимать обоснованные экономические решения в различных областях жизнедеятельности), ОПК-1 (способен решать задачи профессиональной деятельности, применяя методы моделирования, математического анализа, естественнонаучные и общеинженерные знания), ОПК-3 (способен участвовать в управлении профессиональной деятельностью, используя знания в области землеустройства и кадастров).

3. ПЛАНИРУЕМЫЕ РЕЗУЛЬТАТЫ ОБУЧЕНИЯ

Целью освоения дисциплины «Типология объектов недвижимости» является овладение студентами знаниями и практическими навыками современной типологической классификации зданий, строений и сооружений различного функционального назначения.

Задачами дисциплины являются изучение общих характеристик, функционального назначения зданий и сооружений, их расположение в застройке населенных пунктов и градостроительное значение; приобретение студентами знаний по государственной регистрации прав на недвижимое имущество и сделок с ним, учету, мониторингу, технической и экономической оценке объектов недвижимости, в частности зданий и сооружений гражданского назначения; изучение оценки качества гражданских зданий, а именно структуре качества и критериям ее оценки.

Компетенции, формируемые в результате освоения дисциплины:

- Способность использовать знания современных технологий технической инвентаризации объектов капитального строительства (ПК-10);

В результате изучения дисциплины обучающийся должен:

- Знать градостроительное и земельное законодательство, нормы и правила застройки городских и иных территорий; методику оценки качества гражданских зданий; информационно-кадастровое и правовое обеспечение операций с недвижимым имуществом и сделок с ним; технические требования к зданиям (класс, капитальность, долговечность, этажность), объемно-планировочные решения (номенклатура, общие принципы планировки домов и помещений в домах по их функциональному назначению), объемно-планировочные параметры (строительный объем, площади, объемно-планировочные коэффициенты и правила их определения) (для ПК-10);

- Уметь выполнять кадастровые работы по государственному учёту зданий и сооружений; проводить экономическую оценку объектов недвижимости; анализировать и применять техническую и кадастровую информацию для различных государственных и иных целей; проводить оценку качества и структуры гражданских зданий; управлять информационными потоками и кадастровыми автоматизированными базами данных (для ПК-10);

- Владеть навыками работы с современными компьютерными технологиями; приемами ведения электронного документооборота; навыками составления аналитических справок и обзоров, документов; приемами работы с заявителями (для ПК-10).

4. СОДЕРЖАНИЕ ДИСЦИПЛИНЫ

4.1. Учебно-тематический план

Очная форма обучения

Рубеж	Номер раздела, темы	Наименование раздела, темы	Количество часов контактной работы с преподавателем		
			Лекции	Практич. занятия	Лабораторные работы
Рубеж 1	1	Общие понятия о зданиях и сооружениях	2	2	-
	2	Типология объектов жилой недвижимости	4	2	-
	3	Типология общественных зданий и сооружений	2	4	-
	4	Типология промышленных зданий и сооружений	2	2	-
		Рубежный контроль № 1	-	2	-
Рубеж 2	5	Типология сельскохозяйственных и инженерных зданий и сооружений	2	2	-
	6	Типология земель, входящих в государственный земельный фонд России	2	2	-
	7	Типология прочих объектов недвижимости	2	2	-
		Рубежный контроль № 2		2	-
Всего:			16	20	-

Заочная форма обучения

Номер раздела, темы	Наименование раздела, темы	Количество часов контактной работы с преподавателем		
		Лекции	Практич. занятия	Лабораторные работы
1	Общие понятия о зданиях и сооружениях	1	-	-
2	Типология объектов жилой недвижимости	1	1	-
3	Типология общественных зданий и сооружений	-	2	-
4	Типология промышленных зданий и сооружений	-	1	-
5	Типология сельскохозяйственных и инженерных зданий и сооружений	-	-	-
6	Типология земель, входящих в государственный земельный фонд России	-	-	-
7	Типология прочих объектов недвижимости	-	-	-
Всего:		2	4	-

4.2. Содержание лекционных занятий

Тема 1. Общие понятия о зданиях и сооружениях

Понятие недвижимости. Признаки, свойства объектов недвижимости. Типология объектов недвижимости. Типология зданий и сооружений

Тема 2. Типология объектов жилой недвижимости

Понятие и назначение жилых зданий. Конструктивные и строительные системы жилых зданий. Капитальность жилых зданий. Принципы планировки квартир. Жилые дома усадебного типа. Блокированные и секционные жилые дома. Жилые дома коридорного и галерейного типа. Специализированные дома: общежития, гостиницы, дома-интернаты. Специальные дома.

Тема 3. Типология общественных зданий и сооружений

Понятие и назначение общественных зданий и сооружений. Классификация общественных зданий и сооружений. Объемно-планировочные решения общественных зданий. Основные объемно-планировочные параметры общественных зданий. Общественные здания для образования, воспитания и подготовки кадров. Общественные здания научно-исследовательских учреждений, проектных и общественных организаций и органов управления. Общественные здания и сооружения для здравоохранения и отдыха. Физкультурно-оздоровительные и спортивные здания и сооружения. Общественные здания и сооружения культурно-просветительных и зрелищных учреждений. Здания предприятий торговли, общественного питания, бытового обслуживания. Здания коммунального хозяйства

Тема 4. Типология промышленных зданий и сооружений

Понятие промышленного здания и сооружения. Типологическая характеристика одноэтажных производственных зданий. Типологическая характеристика многоэтажных производственных зданий. Вспомогательные здания и помещения производственных предприятий.

Тема 5. Типология сельскохозяйственных и инженерных зданий и сооружений

Понятие, назначение и типологическая структура сельскохозяйственных зданий и сооружений. Категории сельскохозяйственных зданий. Типология и классификация инженерных сооружений.

Тема 6. Типология земель, входящих в государственный земельный фонд России

Категории земель, входящих в государственный земельный фонд России. Типы землепользования. Земли сельскохозяйственного назначения. Земли поселений. Земли специального назначения. Земли особо охраняемых

объектов и сооружений. Земли лесного фонда. Земли водного фонда. Земли запаса.

Тема 7. Типология прочих объектов недвижимости

Леса и многолетние насаждения. Обособленные водные объекты.

4.3. Практические занятия

Номер раздела, темы	Наименование раздела, темы	Наименование практического занятия	Норматив времени, час.	
			Очная форма обучения	Заочная форма обучения
1	Общие понятия о зданиях и сооружениях	Типология объектов недвижимости. Типология зданий и сооружений	2	-
2	Типология объектов жилой недвижимости	Конструктивные и строительные системы жилых зданий, капитальность, номенклатура Жилые дома	2	1
3	Типология общественных зданий и сооружений	Виды компоновки помещений общественных зданий. Основные объемно-планировочные параметры общественных зданий	2	1
		Общественные здания	2	1
4	Типология промышленных зданий и сооружений	Типологическая характеристика производственных зданий. Объемно-планировочные решения производственных зданий и сооружений	2	1
	Рубежный контроль № 1	Тестирование	2	-
5	Типология сельскохозяйственных и инженерных зданий и сооружений	Категории сельскохозяйственных зданий, объемно-планировочные схемы. Типология и классификация инженерных сооружений	2	-
6	Типология земель, входящих в государственный земельный фонд России	Категории земель, входящих в государственный земельный фонд России. Земли сельскохозяйственного назначения, поселений, спецназначения, лесного и водного фондов, особо охраняемых объектов и сооружений.	2	-
7	Типология прочих объектов недвижимости	Леса и многолетние насаждения. Участки недр	2	-
	Рубежный контроль № 2	Тестирование	2	-
Всего:			20	4

5. МЕТОДИЧЕСКИЕ УКАЗАНИЯ ДЛЯ ОБУЧАЮЩИХСЯ ПО ОСВОЕНИЮ ДИСЦИПЛИНЫ

При прослушивании лекций рекомендуется в конспекте отмечать все важные моменты, на которых заостряет внимание преподаватель, в частности те, которые направлены на качественное выполнение соответствующего практического занятия.

Преподавателем запланировано использование при чтении лекций технологии учебной дискуссии. Поэтому рекомендуется фиксировать для себя интересные моменты с целью их активного обсуждения на дискуссии в конце лекции.

Залогом качественного прохождения практических занятий является самостоятельная подготовка к ним накануне путем повторения материалов лекций. Рекомендуется подготовить вопросы по неясным моментам и обсудить их с преподавателем в начале практического занятия.

Преподавателем запланировано применение на практических занятиях технологий развивающейся кооперации, коллективного взаимодействия, разбора конкретных ситуаций. Поэтому приветствуется групповой метод выполнения практических заданий, а также взаимооценка и обсуждение результатов выполнения практических заданий.

Часть практических занятий выполняется с использованием таких программных продуктов, как Microsoft Office Word. Рекомендуется повторить навыки использования указанной программы.

Для текущего контроля успеваемости по очной форме обучения преподавателем используется балльно-рейтинговая система контроля и оценки академической активности. Поэтому настоятельно рекомендуется тщательно прорабатывать материал дисциплины при самостоятельной работе, участвовать во всех формах обсуждения и взаимодействия, как на лекциях, так и на практических занятиях в целях лучшего освоения материала и получения высокой оценки по результатам освоения дисциплины.

Выполнение самостоятельной работы подразумевает самостоятельное изучение разделов дисциплины, подготовку к практическим занятиям, к рубежным контролям (для обучающихся очной формы обучения), подготовку к зачету.

Рекомендуемая трудоемкость самостоятельной работы представлена в таблице:

Рекомендуемый режим самостоятельной работы

Наименование вида самостоятельной работы	Рекомендуемая трудоемкость, акад. час.	
	Очная форма обучения	Заочная форма обучения
Самостоятельное изучение тем дисциплины:	43	96
1 Общие понятия о зданиях и сооружениях	6	10

Наименование вида самостоятельной работы	Рекомендуемая трудоемкость, акад. час.	
	Очная форма обучения	Заочная форма обучения
2 Типология объектов жилой недвижимости	8	16
3 Типология общественных зданий и сооружений	7	18
4 Типология промышленных зданий и сооружений	6	16
5 Типология сельскохозяйственных и инженерных зданий и сооружений	6	14
6 Типология земель, входящих в государственный земельный фонд России	6	14
7 Типология прочих объектов недвижимости	4	8
Подготовка к практическим занятиям (по 1 часу на каждое занятие)	7	2
Подготовка к рубежным контролям (по 2 часа на каждый рубеж)	4	-
Выполнение контрольной работы	-	-
Курсовая работа (проект)	-	-
Подготовка к зачету	18	4
Всего:	72	102

Приветствуется выполнение разделов самостоятельной работы в лаборатории землеустройства и в компьютерном классе института Инженерии и агрономии.

6. ФОНД ОЦЕНОЧНЫХ СРЕДСТВ ДЛЯ АТТЕСТАЦИИ ПО ДИСЦИПЛИНЕ

6.1. Перечень оценочных средств

1. Балльно-рейтинговая система контроля и оценки академической активности обучающихся (для очной формы обучения)
2. Банк тестовых заданий для текущего контроля в рамках рубежных контролей № 1, № 2 (для очной формы обучения);
4. Перечень вопросов к зачету.

6.2. Система балльно-рейтинговой оценки работы обучающихся по дисциплине

Очная форма обучения

№	Наименование	Содержание					
1	Распределение баллов за семестры по видам учебной работы, сроки сдачи учебной работы (доводятся до сведения обучающихся на первом учебном занятии)	Распределение баллов					
		Вид учебной работы:	Посещение лекций	Работа на практических занятиях	Рубежный контроль №1	Рубежный контроль №2	Зачет
		Балльная оценка:	До 16	До 40	До 12	До 12	До 20
	Примечания:	8 лекций по 2 балла	До 5-и баллов за практическое занятие (8 практических занятий)	На 6-м практическом занятии	На 10-м практическом занятии		
2	Критерий пересчета баллов в традиционную оценку по итогам работы в семестре и зачета	60 и менее баллов – не зачтено; 61...100 – зачтено					

3	Критерии допуска к промежуточной аттестации, возможности получения автоматического зачета (экзаменационной оценки) по дисциплине, возможность получения бонусных баллов	<p>Для допуска к промежуточной аттестации по дисциплине (модулю, практике) за семестр обучающийся должен набрать по итогам текущего и рубежного контролей не менее 51 балла. В случае если обучающийся набрал менее 51 балла, то к аттестационным испытаниям он не допускается.</p> <p>Для получения экзамена или зачета без проведения процедуры промежуточной аттестации обучающемуся необходимо набрать в ходе текущего и рубежных контролей не менее 61 балла. В этом случае итог балльной оценки, получаемой обучающимся, определяется по количеству баллов, набранных им в ходе текущего и рубежных контролей. При этом, на усмотрение преподавателя, балльная оценка обучающегося может быть повышена за счет получения дополнительных баллов за академическую активность.</p> <p>Обучающийся, имеющий право на получение оценки без проведения процедуры промежуточной аттестации, может повысить ее путем сдачи аттестационного испытания. В случае получения обучающимся на аттестационном испытании 0 баллов итог балльной оценки по дисциплине (модулю, практике) не снижается.</p> <p>За академическую активность в ходе освоения дисциплины (модуля, практики), участие в учебной, научно-исследовательской, спортивной, культурно-творческой и общественной деятельности обучающемуся могут быть начислены дополнительные баллы. Максимальное количество дополнительных баллов за академическую активность составляет 30.</p> <p>Основанием для получения дополнительных баллов являются:</p> <ul style="list-style-type: none"> - выполнение дополнительных заданий по дисциплине (модулю, практике); дополнительные баллы начисляются преподавателем; - участие в течение семестра в учебной, научно-исследовательской, спортивной, культурно-творческой и общественной деятельности КГУ.
4	Формы и виды учебной работы для неуспевающих (восстановившихся на курсе обучения) обучающихся для получения недостающих баллов в конце семестра	<p>В случае если к промежуточной аттестации (зачету) набрана сумма менее 51 балла, обучающемуся необходимо набрать недостающее количество баллов (не более 30 баллов) за счет выполнения дополнительных заданий, до конца последней (зачетной) недели семестра.</p> <p>Ликвидация академических задолженностей, возникших из-за разности в учебных планах при переводе или восстановлении, проводится путем выполнения дополнительных заданий, форма и объем которых определяется преподавателем.</p>

5	Критерии оценки курсовой работы (проекта)	<p>Если по дисциплине предусмотрена курсовая работа (проект), то по ней выставляется отдельная оценка. Максимальная сумма по курсовой работе (проекту) устанавливается в 100 баллов.</p> <p>При оценке качества выполнения работы и уровня защиты рекомендуется следующее распределение баллов:</p> <ul style="list-style-type: none"> а) качество курсовой работы – до 40 баллов; б) качество доклада – до 20 баллов; в) качество защиты работы – до 40 баллов. <p>При рассмотрении качества курсовой работы принимается к сведению ритмичность выполнения работы, отсутствие ошибок, логичность и последовательность построения материала, правильность выполнения и полнота расчетов, соблюдение требований к оформлению и аккуратность исполнения работы.</p> <p>При оценке качества доклада учитывается уровень владения материалом, степень аргументированности, четкости, последовательности и правильности изложения материала, а также соблюдение регламентов.</p> <p>При оценке уровня качества ответов на вопросы принимается во внимание правильность, полнота и степень ориентированности в материале.</p> <p>Комиссия по приему защиты курсовой работы (проекта) оценивает вышеуказанные составляющие компоненты и определяет итоговую оценку.</p>
---	---	---

6.3. Процедура оценивания результатов освоения дисциплины

Рубежные контроли проводятся в форме тестирования с использованием онлайн-платформы Quizizz. Зачет проводится в форме устного собеседования по вопросам к зачету.

Перед проведением каждого рубежного контроля преподаватель прорабатывает с обучающимися основной материал соответствующих разделов дисциплины в форме краткой лекции-дискуссии.

Варианты тестовых заданий для рубежных контролей № 1 и № 2 состоят из 5 вопросов.

На каждое тестирование при рубежном контроле обучающемуся отводится время не менее 30 минут.

Преподаватель оценивает в баллах результаты тестирования каждого обучающегося по количеству правильных ответов и заносит в ведомость учета текущей успеваемости.

Перечень вопросов к зачету состоит из 35 вопросов. Количество баллов по результатам зачета складывается из баллов, полученных за ответ на вопросы к зачету (до 10 баллов), и баллов, полученных за ответ на дополнительные вопросы преподавателя (до 10 баллов). Время, отводимое обучающемуся на зачет, составляет 0,3 академического часа.

Результаты текущего контроля успеваемости и зачета заносятся преподавателем в экзаменационную (зачетную) ведомость, которая сдается в организационный отдел института в день зачета, а также выставляются в зачетную книжку обучающегося.

6.4. Примеры оценочных средств для рубежных контролей и зачета

Примерные тестовые вопросы к рубежному контролю № 1

Вариант 1

- 1 ... не относится к объектам недвижимости
 - а) питомник рассады
 - б) березовый лес
 - в) яблоневый сад
 - г) саженцы яблони
- 2 Смысл полезности как свойства объекта недвижимости заключается в
 - а) способности удовлетворять потребности покупателя в жилой или производственной площади, в комфортности и экологичности помещения, в престиже и т. д.
 - б) обладании определенными, свойственными только ему признаками, отличающими его от других объектов недвижимости
 - в) бесконечном сроке жизни и не отсутствии износа
 - г) невозможности его потерять, похитить или сломать при обычных условиях.
- 3 По функциональному назначению все объекты недвижимости делят на:
 - а) промышленные и гражданские
 - б) производственные и непроизводственные
 - в) объекты, введенные в эксплуатацию и объекты незавершенные строительством
 - г) государственные и частные
- 4 ... не относится к зданиям
 - а) дача
 - б) ферма
 - в) весовая
 - г) столовая
- 5 Тип объекта недвижимости на рисунке:



- а) здание
- б) сооружение
- в) строение
- г) инженерное сооружение

Вариант 2

- 1 По этажности гражданские здания подразделяются на групп

- а) 4
- б) 5
- в) 6
- г) 7

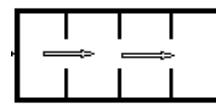
2 Этаж гражданского здания считается цокольным при

- а) отметке пола помещений не ниже планировочной отметки земли
- б) расположении помещений в объеме чердака
- в) отметке пола помещений ниже планировочной отметки земли более чем на половину высоты помещений
- г) отметке пола помещений ниже планировочной отметки земли, но не более чем на половину высоты помещений

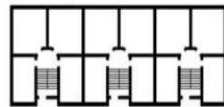
3 Галерейная планировочная схема



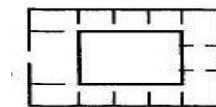
1



2



3



4

4 Буфет агрономического факультета относится к группе помещений

- а) основных
- б) вспомогательных
- в) обслуживающих
- г) технических

5 ... не относятся к жилым зданиям

- а) дома для престарелых
- б) общежития
- в) индивидуальные дома
- г) пансионаты

Примерные тестовые вопросы к рубежному контролю № 2

Вариант 1

1 К землям сельскохозяйственного назначения относятся земли занятые

- а) дорогами
- б) ЛЭП
- в) водными объектами
- г) всеми перечисленными объектами при условии использования в сельскохозяйственном производстве

2 Многосубъектное право собственности граждан на земельный участок ...

- а) право одного гражданина на конкретный земельный участок, определенный на местности в натуре

- б) право собственности нескольких граждан на один земельный участок, который может быть разделен на доли или без разделения
 - в) право собственности граждан-собственников, у которых объект собственности определен в натуре на местности
 - г) право собственности существует в правоотношениях собственности граждан, находящиеся в хозяйственных обществах и товариществах
- 3 Земли, предоставленные для разработки недр, относятся к....
- а) землям специального назначения
 - б) землям особо охраняемых территорий
 - в) землям запаса
 - г) землям поселений
- 4 Земли запаса....
- а) земли, находящиеся в государственной или муниципальной собственности и не предоставленные к гражданам и юридическим лицам
 - б) земельные участки, в границах которых имеются природные и историко-культурные объекты, представляющие особую научную, историко-культурную ценность
 - в) земли, отведенные в установленном порядке предприятиям, учреждениям и организациям для выполнения соответствующих задач
 - г) изъяты из активной хозяйственной деятельности в интересах настоящего и будущих поколений в установленном государством порядке.
- 5 Выделяют ... категорий земель земельного фонда
- а) 8
 - б) 6
 - в) 7
 - г) 5

Вариант 2

- 1 К землям сельскохозяйственного использования не относятся
- а) пашня
 - б) многолетние насаждения
 - в) земли, занятые лесными насаждениями, предназначенными для обеспечения защиты земли от воздействия неблагоприятных природных, антропогенных и техногенных явлений
 - г) земли других земельных категорий
- 2 Право граждан на земельные участки по периодам их действия
- а) реальное
 - б) относительное
 - в) вещное
 - г) обязательственное

3 Земли транспорта относятся к....

- а) землям специального назначения
- б) землям особо охраняемых территорий
- в) землям запаса
- г) землям поселений

Согласно Лесному кодексу РФ, все многолетние насаждения подразделяются на:

- а) лесной и не лесной фонды
- б) лесной фонд и леса, не входящие в лесной фонд
- в) лесной и не лесной фонды, а также кустарники
- г) лесной фонд, леса, не входящие в лесной фонд, кустарники

5 С точки зрения родового объекта тройственной правовой характеристики земли с.-х. назначения рассматриваются как

- а) часть земельного фонда
- б) категория земельного фонда
- в) сельскохозяйственное угодье
- г) земельный фонд

Примерный перечень вопросов к зачету

1. Характеристика жилых домов.
2. Помещения жилых домов и их назначение.
3. Сравнительная оценка объемно-планировочных помещений жилых домов.
4. Классификация общественных зданий и сооружений.
5. Объемно-планировочные решения общественных зданий и сооружений.
6. Подсчет объемно-планировочных параметров общественных зданий.
7. Сравнительная оценка объемно-планировочных решений общественных зданий.
8. Характеристика и требования к зданиям детских садов, школ.
9. Характеристика и требования к зданиям научно-исследовательских организаций.
10. Характеристика и требования к зданиям здравоохранения и отдыха.

6.5. Фонд оценочных средств

Полный банк заданий для текущего, рубежных контролей и промежуточной аттестации по дисциплине, показатели, критерии, шкалы оценивания компетенций, методические материалы, определяющие процедуры оценивания образовательных результатов, приведены в учебно-методическом комплексе дисциплины.

7. ОСНОВНАЯ И ДОПОЛНИТЕЛЬНАЯ УЧЕБНАЯ ЛИТЕРАТУРА

7.1. Основная учебная литература

1. Типология объектов недвижимости : учебное пособие / составители А. В. Лянденбургская [и др.]. – Пенза: ПГАУ, 2022. – 96 с. – URL: <https://e.lanbook.com/book/332915> (дата обращения: 03.07.2023). – Доступ из ЭБС «Лань».

7.2. Дополнительная учебная литература

1. Типология объектов недвижимости : учебное пособие для студентов / А. М. Поликарпов, Ю. Е. Поликарпова, В. Е. Божбов, Л. К. Курбанова. – Санкт-Петербург : СПбГЛТУ, 2022. – 64 с. – URL: <https://e.lanbook.com/book/257858> (дата обращения: 03.07.2023). – Доступ из ЭБС «Лань».

8. УЧЕБНО-МЕТОДИЧЕСКОЕ ОБЕСПЕЧЕНИЕ САМОСТОЯТЕЛЬНОЙ РАБОТЫ ОБУЧАЮЩИХСЯ

1. Типология объектов недвижимости: методические указания для самостоятельной работы студентов / А.В. Уткин, А.М. Плотников. – Курган: КГСХА, 2017. – 12 с. (на правах рукописи).

9. РЕСУРСЫ СЕТИ «ИНТЕРНЕТ», НЕОБХОДИМЫЕ ДЛЯ ОСВОЕНИЯ ДИСЦИПЛИНЫ

1. <http://www.roscadastre.ru> - Сайт некоммерческого партнерства «Кадастровые инженеры».

10. ИНФОРМАЦИОННЫЕ ТЕХНОЛОГИИ, ПРОГРАММНОЕ ОБЕСПЕЧЕНИЕ И ИНФОРМАЦИОННЫЕ СПРАВОЧНЫЕ СИСТЕМЫ

- 1.1. ЭБС «Лань»
- 1.2. ЭБС «Консультант студента»
- 1.3. ЭБС «Znanium.com»
- 1.4. «Гарант» - справочно-правовая система

11. МАТЕРИАЛЬНО-ТЕХНИЧЕСКОЕ ОБЕСПЕЧЕНИЕ ДИСЦИПЛИНЫ

Материально-техническое обеспечение по реализации дисциплины осуществляется в соответствии с требованиями ФГОС ВО по данной образовательной программе.

12. ДЛЯ ОБУЧАЮЩИХСЯ С ИСПОЛЬЗОВАНИЕМ ДИСТАНЦИОННЫХ ОБРАЗОВАТЕЛЬНЫХ ТЕХНОЛОГИЙ

При использовании электронного обучения и дистанционных образовательных технологий (далее ЭО и ДОТ) занятия полностью или частично проводятся в режиме онлайн. Объем дисциплины и распределение нагрузки по видам работ соответствует п. 4.1. Распределение баллов соответствует п. 6.2 либо может быть изменено в соответствии с решением кафедры, в случае перехода на ЭО и ДОТ в процессе обучения. Решение кафедры об используемых технологиях и системе оценивания достижений обучающихся принимается с учетом мнения ведущего преподавателя и доводится до обучающихся.

Аннотация к рабочей программе дисциплины
«Типология объектов недвижимости»

образовательной программы высшего образования –
программы бакалавриата

21.03.02 – Землеустройство и кадастры

Направленность:

Землеустройство

Трудоемкость дисциплины: 3 ЗЕ (108 академических часов)

Семестр: 4 (очная форма обучения)

Форма промежуточной аттестации: Зачет

Содержание дисциплины

Общие понятия о зданиях и сооружениях. Типология объектов жилой недвижимости. Типология общественных зданий и сооружений. Типология промышленных зданий и сооружений. Типология сельскохозяйственных и инженерных зданий и сооружений. Типология земель, входящих в государственный земельный фонд России. Типология прочих объектов недвижимости.

ЛИСТ
регистрации изменений (дополнений) в рабочую программу
учебной дисциплины
« Типология объектов недвижимости »

Изменения / дополнения в рабочую программу
на 20__ / 20__ учебный год:

Ответственный преподаватель _____ / Ф.И.О. _____ /

Изменения утверждены на заседании кафедры «__» _____ 20__ г.,
Протокол № _____

Заведующий кафедрой _____ «__» _____ 20__ г.

Изменения / дополнения в рабочую программу
на 20__ / 20__ учебный год:

Ответственный преподаватель _____ / Ф.И.О. _____ /

Изменения утверждены на заседании кафедры «__» _____ 20__ г.,
Протокол № _____

Заведующий кафедрой _____ «__» _____ 20__ г.